

ภาคผนวก 3ก

ผลการสำรวจสภาพเศรษฐกิจ-สังคม ครั้งที่ 1
ในปีเปิดดำเนินการ พ.ศ.2560

3.2.1 ผลการติดตามตรวจสอบด้านสาธารณสุข /อาชีวอนามัยและความปลอดภัย

(1) ตำแหน่งการติดตามตรวจสอบ

การติดตามตรวจสอบการรั่วไหลของก๊าซฯ และเหตุฉุกเฉินที่เกิดขึ้นในพื้นที่ดำเนินการระบบขนส่งก๊าซฯ ทางท่อ จะดำเนินการในบริเวณพื้นที่ระบบท่อส่งก๊าซฯ และพื้นที่ที่เกี่ยวข้อง ได้แก่ MR Station Block Valve และ Gate Station และแนวท่อส่งก๊าซธรรมชาติไปยังโรงไฟฟ้าคลองหลวง ปีละ 1 ครั้ง ตลอดระยะดำเนินการ

(2) ดัชนีและวิธีการตรวจวัด

บันทึกการรั่วไหลของก๊าซฯ เหตุฉุกเฉินที่เกิดขึ้น พร้อมทั้งระบุสาเหตุวิธีการแก้ไข ผลกระทบที่มีต่อผู้ปฏิบัติงานในพื้นที่และชุมชนใกล้เคียงเป็นประจำทุกปี ตลอดระยะเวลาดำเนินการ

(3) ผลการติดตามตรวจสอบ

บริษัทฯ ได้ปฏิบัติตามมาตรการติดตามตรวจสอบผลกระทบสิ่งแวดล้อม โดยจัดทำบันทึกการตรวจสอบและบำรุงรักษาสถานีทั่วไป สำหรับ MR Station Block Valve และ Gate Station ของระบบท่อส่งก๊าซฯ รวมถึงบันทึกการตรวจสอบการรั่วไหลของก๊าซฯ โดยยังไม่พบการรั่วไหลในทุกจุดที่มีการตรวจสอบ ดังภาคผนวก ข-4 ภาคผนวก ข-6 และภาคผนวก ข-13

3.2.2 ผลการติดตามตรวจสอบผลกระทบด้านเศรษฐกิจ-สังคม

(1) ตำแหน่งการติดตามตรวจสอบ

การติดตามตรวจสอบด้านเศรษฐกิจ-สังคม ดำเนินการในพื้นที่ศึกษา (ระยะ 500 เมตร จากแนวถึงกลางท่อส่งก๊าซฯ ทั้งสองข้าง) ซึ่งต้องมีการสำรวจ 1 ครั้งในปีแรกของระยะดำเนินการ จากนั้นให้สำรวจ 5 ปี/ครั้ง ตลอดระยะดำเนินการ

(2) ดัชนีและวิธีการเก็บ/วิเคราะห์ตัวอย่าง

สำรวจสภาพเศรษฐกิจ-สังคม และภาวะการเปลี่ยนแปลงที่เกิดขึ้น พร้อมประเมินการรับรู้ข่าวสาร ความรู้ความเข้าใจเกี่ยวกับโครงการ ผลกระทบที่ได้รับและการแก้ไข ความคิดเห็น ข้อเสนอแนะ และข้อร้องเรียนทั้งในกลุ่มหน่วยงานราชการ ผู้นำชุมชน ประชาชน ที่เกี่ยวข้องในระยะ 500 เมตรจากแนวถึงกลางท่อส่งก๊าซฯ ทั้งสองข้าง โดยมีจำนวนตัวอย่างเป็นไปตามวิธีการทางสถิติที่ระดับความเชื่อมั่นร้อยละ 95

(3) ผลการติดตามตรวจสอบ

การสำรวจภาคสนามแบ่งออกเป็น 2 ช่วง ได้แก่ ช่วงที่ 1 ในเดือนตุลาคม 2560 ช่วงที่ 2 ในเดือนพฤศจิกายน-ธันวาคม 2560 โดยจำนวนตัวอย่างที่สำรวจได้รวม 439 ราย ดังรายละเอียดในตารางที่ 3.2.2-1 และสรุปผลการสำรวจสภาพเศรษฐกิจ-สังคม ได้ดังนี้

ตารางที่ 3.2.2-1

สรุปจำนวนตัวอย่างสำรวจสภาพเศรษฐกิจ-สังคมของโครงการที่สำรวจได้

กลุ่มเป้าหมาย	วิธีการดำเนินงานสำรวจ	จำนวนที่สำรวจได้ (ราย)
1. กลุ่มหน่วยงานราชการที่เกี่ยวข้อง	แบบเจาะจง	13
2. กลุ่มผู้นำชุมชน	แบบเจาะจง	5
3. กลุ่มครัวเรือนที่อยู่ในพื้นที่ศึกษา	แบบบังเอิญ	421
รวม		439







ที่มา : บริษัท ทีม คอนซัลติ้ง เอนจิเนียริง แอนด์ แมเนจเม้นท์ จำกัด, 2560

(ก) ผลการสำรวจผู้แทนกลุ่มหน่วยงานราชการที่เกี่ยวข้อง : ที่ปรึกษาได้ดำเนินการประสานงานขอเข้าพบผู้แทนหน่วยงานราชการที่เกี่ยวข้อง เพื่อดำเนินการชี้แจงข้อมูลโครงการ และสอบถามข้อมูลด้านเศรษฐกิจ-สังคม ข้อห่วงกังวล และความคิดเห็นต่อการพัฒนาโครงการ โดยเข้าพบและสอบถามความคิดเห็นได้ทั้งหมด 13 ราย บรรยายการเข้าพบผู้แทนหน่วยงานราชการที่เกี่ยวข้อง ดังภาพที่ 3.2.2-1 และมีรายละเอียดผู้แทนหน่วยงานราชการแสดงดังตารางที่ 3.2.2-2 สรุปประเด็นจากสำรวจความคิดเห็นจากผู้แทนหน่วยงานราชการที่เกี่ยวข้องได้ดังนี้

การรับรู้ข้อมูลข่าวสาร ผลกระทบที่ได้รับจากการดำเนินงานระยะวางท่อส่งก๊าซธรรมชาติ การคาดการณ์ผลกระทบในระยะดำเนินงาน และความวิตกกังวลต่อการดำเนินงานโครงการ : ผู้แทนหน่วยงานราชการที่เกี่ยวข้องที่ได้รับการสำรวจส่วนใหญ่ระบุว่า รับทราบข้อมูลเกี่ยวกับโครงการท่อส่งก๊าซธรรมชาติมาก่อน (ร้อยละ 61.5) และรับทราบเป็นครั้งแรกร้อยละ 38.5 เมื่อสอบถามถึงเรื่องร้องเรียนและผลกระทบในระยะก่อสร้างที่ผ่านมา ผู้แทนหน่วยงานราชการที่เกี่ยวข้องทั้งหมด (ร้อยละ 100.0) ระบุว่า ไม่เคยได้รับเรื่องราวร้องเรียนเกี่ยวกับผลกระทบในระยะก่อสร้างท่อส่งก๊าซธรรมชาติ

การคาดการณ์ผลกระทบของระยะดำเนินการ ผู้แทนหน่วยงานราชการที่เกี่ยวข้อง (ร้อยละ 92.3) ระบุว่า ชุมชนจะไม่ได้ผลกระทบในระยะดำเนินการ เนื่องจากมีการบำรุงรักษาและได้ปฏิบัติตามมาตรฐานของบริษัท ปตท. จำกัด (มหาชน) มีเพียงร้อยละ 7.7 ที่คาดว่าจะได้รับผลกระทบจากการดำเนินงานในระยะดำเนินการ โดยผลกระทบที่คาดว่าจะได้รับ ได้แก่ การรบกวนจากการเกิดแผ่นดินไหว เมื่อสอบถามความวิตกกังวลเกี่ยวกับท่อส่งก๊าซธรรมชาติ ผู้แทนหน่วยงานราชการที่เกี่ยวข้อง (ร้อยละ 76.9) ระบุว่าไม่มีความวิตกกังวลเกี่ยวกับโครงการท่อส่งก๊าซธรรมชาติ มีเพียงร้อยละ 23.1 ยังคงมีความวิตกกังวลเกี่ยวกับโครงการท่อส่งก๊าซธรรมชาติ โดยประเด็นที่ห่วงกังวล ได้แก่ การรั่วไหล การระเบิด และความปลอดภัย

ความเชื่อมั่นในการปฏิบัติตามมาตรการป้องกันและแก้ไขผลกระทบสิ่งแวดล้อม และมาตรการติดตามตรวจสอบผลกระทบสิ่งแวดล้อม : ผู้แทนหน่วยงานราชการที่เกี่ยวข้อง ระบุว่ามีความเชื่อมั่นระดับมาก และระดับปานกลาง (ร้อยละ 38.5 เท่ากันทั้งสองระดับ) ในการปฏิบัติตามมาตรการป้องกันและแก้ไขผลกระทบสิ่งแวดล้อม และมาตรการติดตามตรวจสอบผลกระทบสิ่งแวดล้อม ส่วนที่เหลือระบุว่ามีความเชื่อมั่นระดับมากที่สุด (ร้อยละ 15.4) และไม่แสดงความคิดเห็น (ร้อยละ 7.7)

	
สำนักงานทรัพยากรธรรมชาติและสิ่งแวดล้อม จังหวัดปทุมธานี	อำเภอเมืองปทุมธานี
	
อำเภอคลองหลวง	เกษตรอำเภอเมืองปทุมธานี
	
เทศบาลเมืองคลองหลวง	องค์การบริหารส่วนตำบลสวนพริกไทย

ที่มา : บริษัท ทีม คอนซัลติ้ง เอนจิเนียริ่ง แอนด์ แมเนจเม้นท์ จำกัด, 2560

ภาพที่ 3.2.2-1 : บรรยากาศการเข้าพบผู้แทนหน่วยงานราชการที่เกี่ยวข้อง

ตารางที่ 3.2.2-2

ผู้แทนหน่วยงานราชการที่เกี่ยวข้องที่เข้าพบเพื่อสำรวจความคิดเห็น

หน่วยงาน	ตำแหน่ง	วันที่สำรวจ
1. องค์การบริหารส่วนตำบลสวนพริกไทย	นายกองค์การบริหารส่วนตำบลสวนพริกไทย	8 พ.ย. 2560
2. สำนักงานพลังงานจังหวัดชุมพร	พลังงานจังหวัดชุมพร	8 พ.ย. 2560
3. สำนักงานสาธารณสุขจังหวัดชุมพร	นักวิชาการสาธารณสุขชำนาญการพิเศษ หัวหน้างานอนามัยสิ่งแวดล้อม	15 พ.ย. 2560
4. โรงพยาบาลส่งเสริมสุขภาพตำบลคลองหนึ่ง	ผู้อำนวยการโรงพยาบาลส่งเสริมสุขภาพตำบลคลองหนึ่ง	15 พ.ย. 2560
5. ศูนย์บริการสาธารณสุขชุมชนร่มเย็น	พยาบาลวิชาชีพ	15 พ.ย. 2560
6. อำเภอเมืองชุมพร	ปลัดอาวุโส	15 พ.ย. 2560
7. โรงเรียนคลองหนึ่ง (แก้วนิมิตร)	ผู้อำนวยการโรงเรียนคลองหนึ่ง (แก้วนิมิตร)	15 พ.ย. 2560
8. อำเภอคลองหลวง	ปลัดอำเภอคลองหลวง	16 พ.ย. 2560
9. เทศบาลเมืองคลองหลวง	เลขานายกเทศมนตรีเมืองคลองหลวง	17 พ.ย. 2560
10. สำนักงานอุตสาหกรรมจังหวัดชุมพร	เจ้าพนักงานตรวจสอบโรงงานชำนาญงาน	17 พ.ย. 2560
11. สำนักงานทรัพยากรธรรมชาติและสิ่งแวดล้อมจังหวัดชุมพร	ผู้อำนวยการส่วนสิ่งแวดล้อม	20 พ.ย. 2560
12. สำนักงานเกษตรอำเภอเมืองชุมพร	เกษตรอำเภอเมืองชุมพร	20 พ.ย. 2560
13. โรงพยาบาลส่งเสริมสุขภาพตำบลสวนพริกไทย 2	ผู้อำนวยการโรงพยาบาลส่งเสริมสุขภาพตำบลสวนพริกไทย 2	20 พ.ย. 2560

ที่มา : บริษัท ทีม คอนซัลติ้ง เอนจิเนียริ่ง แอนด์ แมเนจเม้นท์ จำกัด, 2560

ความเชื่อมั่นในระบบติดตามตรวจสอบแนวท่อส่งก๊าซธรรมชาติ : ผู้แทนหน่วยงานราชการที่เกี่ยวข้อง ระบุว่ามีความเชื่อมั่นระดับมาก และระดับปานกลาง (ร้อยละ 38.5 เท่ากันทั้งสองระดับ) ในระบบการติดตามตรวจสอบแนวท่อส่งก๊าซธรรมชาติ ส่วนที่เหลือระบุว่ามีความเชื่อมั่นระดับมากที่สุด (ร้อยละ 15.4) และไม่แสดงความคิดเห็น (ร้อยละ 7.7)

ข้อเสนอแนะต่อโครงการวางท่อส่งก๊าซธรรมชาติไปยังโรงไฟฟ้าคลองหลวง : ผู้แทนหน่วยงานราชการที่เกี่ยวข้องได้ให้ข้อเสนอแนะที่เป็นประโยชน์ต่อการดำเนินงาน ดังนี้

- ควรมีการตรวจเช็คระบบความปลอดภัย เมื่อเกิดกรณีฉุกเฉิน เช่น ความพร้อมของระบบวาล์วฉุกเฉินเพื่อหยุดการส่งก๊าซหากเกิดการรั่วไหล
- ควรปฏิบัติตามมาตรการฯ ที่กำหนดไว้อย่างเคร่งครัด
- ควรเข้ามาสอบถามประชาชนที่อยู่บริเวณท่อส่งก๊าซธรรมชาติ เช่น สภาวะการเจ็บป่วย
- ควรมีการดูแลเรื่องความปลอดภัย การรั่วไหล ต้องมีการบำรุงรักษาอย่างสม่ำเสมอ
- ควรเข้ามาดูแลชุมชน/ลงพื้นที่อย่างสม่ำเสมอ เพื่อสร้างความมั่นใจและเข้าใจแก่ชุมชน
- ควรเข้ามามีส่วนร่วมในกิจกรรมภายในชุมชน
- ในการให้ข้อมูลข่าวสารเกี่ยวกับโครงการควรจะมีการดำเนินการควบคู่กันเพื่อที่จะได้รับทราบข้อมูลพร้อมๆ กัน

(ข) ผลการสำรวจกลุ่มผู้นำชุมชน : ที่ปรึกษาฯ ได้ดำเนินการสำรวจความคิดเห็นของกลุ่มผู้นำชุมชน ได้แก่ ผู้ใหญ่บ้าน ประธานชุมชน ที่ได้รับการแต่งตั้งอย่างเป็นทางการจากหน่วยงานราชการ โดยดำเนินการสำรวจได้ทั้งหมด 5 ราย (ตารางที่ 3.2.2-3) ดำเนินการสำรวจได้ทั้งหมด 5 ราย สรุปประเด็นจากสำรวจความคิดเห็นจากผู้นำชุมชนได้ดังนี้

ตารางที่ 3.2.2-3

ผู้นำชุมชนที่เข้าพบเพื่อสำรวจความคิดเห็น

ตำบล	หมู่บ้าน	ตำแหน่งของผู้ให้ข้อมูล	วันที่สำรวจ
สวนพริกไทย	หมู่ที่ 4 บ้านคลองเปรม	ผู้ใหญ่บ้าน	24 พ.ย. 2560
	หมู่ที่ 8 บ้านปากคลองบางสิงห์	ผู้ใหญ่บ้าน	24 พ.ย. 2560
คลองหนึ่ง	ชุมชนงามฉวี	ประธานชุมชน	30 ต.ค. 2560
	ชุมชนปากทางไวก์เฮาส์	ประธานชุมชน	24 พ.ย. 2560
	ชุมชนแปดไร่งามฉวี	ประธานชุมชน	30 พ.ย. 2560
รวม		5 ราย	

ที่มา : บริษัท ทิม คอนซัลติ้ง เอ็นจิเนียริง แอนด์ แมเนจเม้นท์ จำกัด, 2560

การรับรู้ข้อมูลข่าวสาร ผลกระทบที่ได้รับจากการดำเนินงานระยะวางทอส่งก๊าซธรรมชาติ การคาดการณ์ผลกระทบในระยะดำเนินงาน และความวิตกกังวลต่อการดำเนินงานโครงการ : ผู้นำชุมชนที่ได้รับการสำรวจส่วนใหญ่ (ร้อยละ 80.0) ระบุว่า รับทราบข้อมูลเกี่ยวกับโครงการทอส่งก๊าซธรรมชาติมาก่อน และรับทราบเป็นครั้งแรกร้อยละ 20.0 เมื่อสอบถามถึงผลกระทบในระยะก่อสร้าง ผู้นำชุมชนทั้งหมด (ร้อยละ 100.0) ระบุว่าชุมชนไม่เคยได้รับผลกระทบในระยะก่อสร้างทอส่งก๊าซธรรมชาติ

การคาดการณ์ผลกระทบของระยะดำเนินการผู้นำชุมชนส่วนใหญ่ (ร้อยละ 80.0) คาดว่าชุมชนจะไม่ได้รับผลกระทบจากการดำเนินงานในระยะดำเนินการ มีเพียงร้อยละ 20.0 คาดว่าจะได้รับผลกระทบจากการดำเนินงาน โดยผลกระทบที่คาดว่าจะได้รับ ได้แก่ เรื่องเสียงดัง และความร้อน เมื่อสอบถามความวิตกกังวลเกี่ยวกับทอส่งก๊าซธรรมชาติ ผู้นำชุมชนทั้งหมดระบุว่า ไม่มีความวิตกกังวลเนื่องจากการวางทอส่งก๊าซธรรมชาติวางอยู่ใต้ดิน และมีป้ายเตือนอยู่ตามแนวทอส่งก๊าซธรรมชาติ

ความเชื่อมั่นในการปฏิบัติตามมาตรการป้องกันและแก้ไขผลกระทบสิ่งแวดล้อม และมาตรการติดตามตรวจสอบผลกระทบสิ่งแวดล้อม : เมื่อทำการสอบถามถึงความเชื่อมั่นในการปฏิบัติตามมาตรการป้องกันและแก้ไขผลกระทบสิ่งแวดล้อม และมาตรการติดตามตรวจสอบผลกระทบสิ่งแวดล้อม ผู้นำชุมชนส่วนใหญ่ (ร้อยละ 60.0) มีความเชื่อมั่นระดับปานกลาง ส่วนที่เหลือระบุว่ามีความเชื่อมั่นระดับมากเท่ากับเชื่อมั่นระดับมากที่สุด (ร้อยละ 20.0)

ความเชื่อมั่นในระบบติดตามตรวจสอบแนวทอส่งก๊าซธรรมชาติ : ผู้นำชุมชนร้อยละ 40.0 มีความเชื่อมั่นระดับปานกลางในระบบติดตามตรวจสอบแนวทอส่งก๊าซธรรมชาติ บางส่วนมีความเชื่อมั่นระดับมากเท่ากับเชื่อมั่นระดับมากที่สุด (ร้อยละ 20.0) ส่วนที่เหลืออีกร้อยละ 20.0 ระบุว่าไม่มีความเชื่อมั่นในระบบติดตามตรวจสอบแนวทอส่งก๊าซธรรมชาติ

ข้อเสนอแนะต่อโครงการวางทอส่งก๊าซธรรมชาติไปยังโรงไฟฟ้าคลองหลวง : ผู้นำชุมชนได้ให้ข้อเสนอแนะที่เป็นประโยชน์ต่อการดำเนินงาน ดังนี้

- ควรมีการตรวจสอบทอส่งก๊าซธรรมชาติสม่ำเสมอ

- ควรเพิ่มการประชาสัมพันธ์ เพื่อให้ชาวบ้านรับทราบมากขึ้น
- ควรให้ความรู้เกี่ยวกับจุดเชื่อมต่อให้ชาวบ้านได้รับทราบ
- ควรเข้ามามีส่วนร่วมในกิจกรรมของชุมชน เช่น ประเพณี กีฬา วันเด็ก เป็นต้น
- ควรเข้ามามีส่วนสนับสนุนและพัฒนาชุมชน

(ค) ผลการสำรวจกลุ่มครัวเรือนในพื้นที่ศึกษา: ดำเนินการสำรวจสภาพเศรษฐกิจ-สังคม และความคิดเห็นของกลุ่มครัวเรือน ระหว่างวันที่ 30-31 ตุลาคม 2560 และวันที่ 1 พฤศจิกายน 2560 สามารถดำเนินการสำรวจได้ จำนวน 421 แห่ง (รูปแบบที่แสดงตำแหน่งการสำรวจสภาพเศรษฐกิจ-สังคม แสดงดังรูปที่ 3.2.2-1) โดยแบ่งออกเป็น 2 กลุ่ม คือ 1) กลุ่มครัวเรือนระยะติดแนวท่อส่งก๊าซฯ และ 2) กลุ่มครัวเรือนระยะถัดไป สามารถสรุปผลจากการสำรวจได้ดังนี้ (รายละเอียดแสดงดังภาคผนวก ค-1)

กลุ่มครัวเรือนระยะติดแนวท่อส่งก๊าซฯ

• ข้อมูลทั่วไปของผู้ให้สัมภาษณ์

เพศ อายุ การนับถือศาสนา ระดับการศึกษา : ผู้ให้สัมภาษณ์เป็นเพศหญิง ร้อยละ 72.7 เป็นเพศชายร้อยละ 27.3 มีอายุเฉลี่ย 48.2 ปี อายุต่ำสุด 25 ปี อายุสูงสุด 60 ปี ทั้งหมดนับถือศาสนาพุทธ การศึกษาสูงสุดของผู้ให้สัมภาษณ์ ได้แก่ ระดับประถมศึกษา (ร้อยละ 36.4) ระดับมัธยมศึกษาตอนต้น (ร้อยละ 13.2) และระดับมัธยมศึกษาตอนปลาย (ร้อยละ 10.4)

อาชีพหลักของผู้ให้สัมภาษณ์ สภาพภายในครัวเรือน ภูมิสำเนา จำนวนปีที่ย้ายมาอาศัยในพื้นที่ และความคิดเห็นจะย้ายไปอยู่ที่อื่นในอนาคต : อาชีพหลักของผู้ให้สัมภาษณ์ ได้แก่ อาชีพรับจ้างทั่วไป (ร้อยละ 36.4) อาชีพพนักงาน/ลูกจ้างบริษัท (ร้อยละ 27.3) อาชีพค้าขาย ประกอบธุรกิจส่วนตัว (เลี้ยงจิ้งหรีด) และไม่ได้ประกอบอาชีพ (ร้อยละ 9.1) สภาพครัวเรือนของผู้ให้สัมภาษณ์เป็นหัวหน้าครัวเรือน ร้อยละ 54.5 เป็นคู่สมรส ร้อยละ 27.3 และเป็นบุตร/ธิดา/สะใภ้/เขย ร้อยละ 18.2 ผู้ให้สัมภาษณ์มีภูมิลำเนาย้ายมาจากที่อื่น ร้อยละ 90.9 เช่น จังหวัดอ่างทอง จังหวัดนนทบุรี และจังหวัดสุพรรณบุรี เป็นต้น และเป็นคนดั้งเดิมในพื้นที่ ร้อยละ 9.1 จำนวนปีที่อาศัยอยู่ในพื้นที่ เฉลี่ย 13.8 ปี จำนวนปีสูงสุด 35.0 ปี จำนวนปีต่ำสุด 5.0 ปี ในอนาคตคิดว่าไม่ย้ายไปอยู่ที่อื่น คิดเป็นร้อยละ 45.5 คิดว่าย้ายไปอยู่ที่อื่นร้อยละ 27.3 และไม่แน่ใจร้อยละ 27.3

• ข้อมูลของครัวเรือน

จำนวนผู้อยู่อาศัยในครัวเรือน (ประจำ) จำนวนสมาชิกที่ทำงาน/มีรายได้ : ผู้ให้สัมภาษณ์มีจำนวนผู้อยู่อาศัยในครัวเรือนเฉลี่ย 3 คน จำนวนคนสูงสุด 5 คน จำนวนคนต่ำสุด 1 คน เป็นเพศชายจำนวนคนเฉลี่ย 1 คน จำนวนคนสูงสุด 3 คน จำนวนคนต่ำสุด 1 คน และเป็นเพศหญิงเฉลี่ย 2 คน จำนวนคนสูงสุด 2 คน จำนวนคนต่ำสุด 1 คน จำนวนสมาชิกในครัวเรือนที่มีงานทำ/มีรายได้มีจำนวนเฉลี่ย 2 คน จำนวนคนสูงสุด 3 คน จำนวนคนต่ำสุด 1 คน จำนวนสมาชิกที่ไม่มีงานทำมีจำนวนเฉลี่ย 2 คน จำนวนคนสูงสุด 4 คน จำนวนคนต่ำสุด 1 คน โดยสมาชิกในครัวเรือนที่ไม่มีงานทำเนื่องจากเป็นเด็กก่อนก่อนวัยเรียน กำลังศึกษา ผู้สูงอายุ ผู้พิการ แม่บ้าน และว่างงาน



ลักษณะที่อยู่อาศัย ลิทธิ/ลักษณะการครอบครอง (ถือครอง) การใช้ประโยชน์ที่פקอาศัย อาชีพหลักของครอบครัว อาชีพรองของครัวเรือน รายได้ของครัวเรือน : ผู้ให้สัมภาษณ์ระบุว่า ที่อยู่อาศัยมีลักษณะเป็นบ้านไม้ (ร้อยละ 27.3) ตึก/อาคารพาณิชย์ (ร้อยละ 18.2) บ้านไม่คงทนถาวร เช่น เพิง กระต๊อบ (ร้อยละ 18.2) ห้องเช่า (ร้อยละ 18.2) บ้านเดี่ยว (ร้อยละ 9.1) และทาวเฮาส์ (ร้อยละ 9.1) โดยร้อยละ 36.4 ระบุว่าบ้าน/อาคารและที่ดินเป็นของตนเอง ร้อยละ 36.4 ระบุว่าบ้าน/อาคารเป็นของตนเอง ใช้ที่ดินฟรี และร้อยละ 27.3 ระบุว่าเช่าทั้งบ้าน/อาคาร และที่ดิน การใช้ประโยชน์ที่פקอาศัยใช้เป็นที่พักอาศัยอย่างเดียว ร้อยละ 72.7 ใช้เป็นที่פקอาศัยและสถานที่ทำงาน ร้อยละ 18.2 และใช้เป็นที่พักอาศัยและร้านค้า ร้อยละ 9.1 อาชีพหลักของครัวเรือน ได้แก่ อาชีพรับจ้างทั่วไป (ร้อยละ 36.4) อาชีพพนักงานบริษัท/ลูกจ้าง (ร้อยละ 36.4) ประกอบธุรกิจส่วนตัว (ร้อยละ 18.2) และอาชีพค้าขาย (ร้อยละ 9.1) สำหรับอาชีพรองของครัวเรือน ครัวเรือนร้อยละ 90.9 ไม่มีอาชีพรอง มีครัวเรือนที่มีอาชีพรองเพียงร้อยละ 1.9 เช่น กิจการบ้านเช่า/ห้องเช่า ครัวเรือนมีรายได้เพียงพอแก่การครองชีพ/ค่าใช้จ่ายประจำวัน เพียงพอเหลือเก็บ ร้อยละ 45.5 ไม่เพียงพอ ร้อยละ 45.5 และเพียงพอไม่เหลือเก็บร้อยละ 9.0

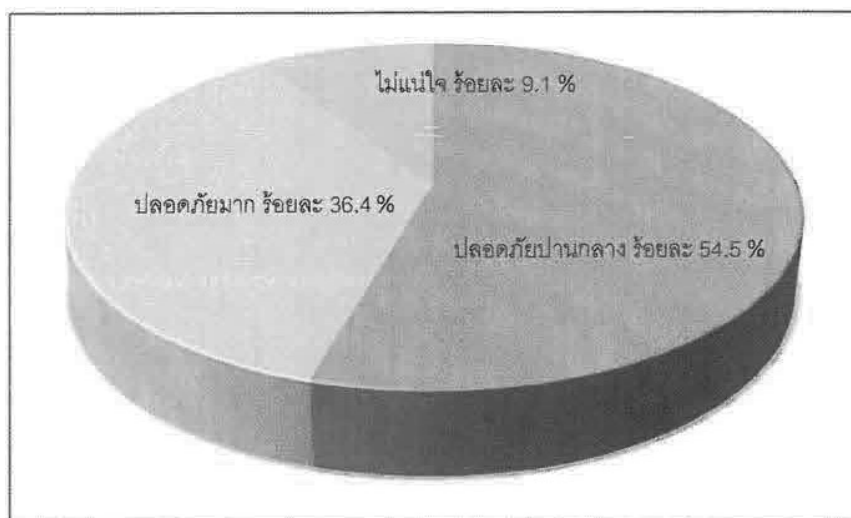
- การรับรู้ข้อมูลข่าวสารของโครงการผลกระทบที่ได้รับจากการดำเนินงานที่ผ่านมา และข้อห่วงกังวลต่อการพัฒนาโครงการ

การรับรู้ข้อมูลข่าวสารของโครงการ : ผู้ให้สัมภาษณ์ทั้งหมดเคยรับทราบมาก่อน โดยรับทราบข้อมูลข่าวสารโดยการเห็นโครงการด้วยตนเอง (ร้อยละ 30.8) รับทราบจากเจ้าหน้าที่ชุมชนสัมพันธ์ของบริษัท คลองหลวง ยูทิลิตี้ จำกัด (ร้อยละ 23.1) รับทราบจากสื่อประชาสัมพันธ์ของโครงการ (ร้อยละ 19.2) เช่น แผ่นพับ เสียงตามสาย รถกระจายข่าว เป็นต้น รับทราบจากเพื่อน/คนรู้จัก/ญาติพี่น้อง (ร้อยละ 15.4) รับทราบจากผู้นำชุมชน (ร้อยละ 3.8) รับทราบจากการเข้าร่วมประชุมกับโครงการ ในระยะก่อสร้างโครงการ (ร้อยละ 3.8) และทราบจากป้ายประกาศของโครงการ (ร้อยละ 3.8)

ผลกระทบจากการดำเนินงาน ระยะก่อสร้างและระยะดำเนินการ และความห่วงกังวลเกี่ยวกับโครงการ : ผู้ให้สัมภาษณ์ทั้งหมดไม่เคยได้รับผลกระทบจากการดำเนินงานในระยะก่อสร้าง เมื่อสอบถามถึงความปลอดภัยของการส่งก๊าซธรรมชาติทางท่อ ผู้ให้สัมภาษณ์ส่วนใหญ่เห็นว่ามีความปลอดภัยปานกลาง (ร้อยละ 54.5) ที่เหลือเห็นว่าความปลอดภัยมาก (ร้อยละ 36.4) และไม่น้อย (ร้อยละ 9.1) (รูปที่ 3.2.2-2) ผู้ให้สัมภาษณ์ทั้งหมดคาดว่าไม่ได้รับผลกระทบจากระยะดำเนินการเนื่องจากไม่มีผลกระทบ สภาพปัจจุบันของชุมชนไม่เปลี่ยนแปลง เชื่อมั่นในมาตรการป้องกันผลกระทบการทำงานมีมาตรฐานที่ดี อยู่ห่างไกลจากแนวท่อ และผู้ให้สัมภาษณ์ทั้งหมดไม่ห่วงกังวลเกี่ยวกับโครงการ

ความเชื่อมั่นในการปฏิบัติตามมาตรการป้องกันและแก้ไขผลกระทบสิ่งแวดล้อม และติดตามตรวจสอบผลกระทบสิ่งแวดล้อมของโครงการ : ผู้ให้สัมภาษณ์เชื่อมั่นปานกลาง ร้อยละ 54.5 และเชื่อมั่นมาก ร้อยละ 45.5 (รูปที่ 3.2.2-3)

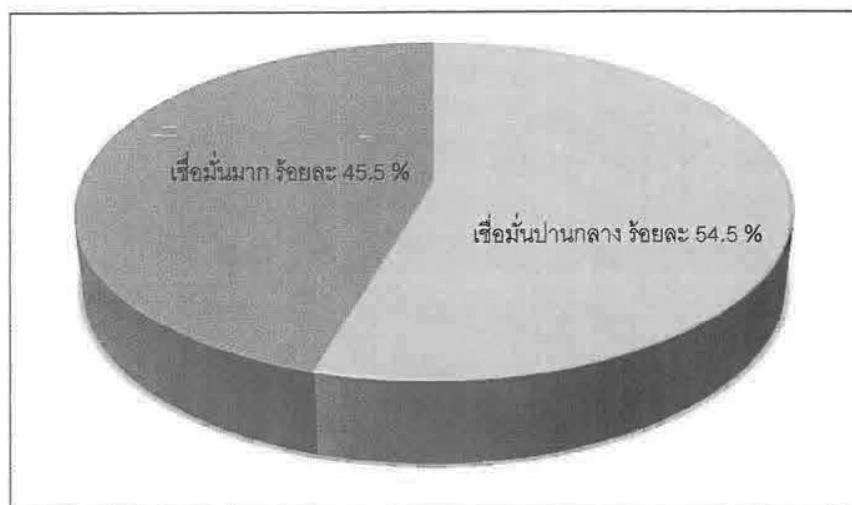
ความเชื่อมั่นในระบบการติดตามตรวจสอบแนวท่อก๊าซธรรมชาติ : ผู้ให้สัมภาษณ์เชื่อมั่นปานกลาง ร้อยละ 54.5 และเชื่อมั่นมาก ร้อยละ 45.5 (รูปที่ 3.2.2-4)



รูปที่ 3.2.2-2 : ความพอรู้ของการก่อสร้างทางรถไฟ



รูปที่ 3.2.2-3 : ความเชื่อมั่นในการปฏิบัติตามมาตรการป้องกันและแก้ไขผลกระทบสิ่งแวดล้อม และติดตามตรวจสอบผลกระทบสิ่งแวดล้อมของโครงการฯ



รูปที่ 3.2.2-4 : ความเชื่อมั่นในระบบการติดตามตรวจสอบแนวท่อก๊าซธรรมชาติ

• การมีส่วนร่วมในการติดตามตรวจสอบผลกระทบสิ่งแวดล้อมของโครงการ
การประชาสัมพันธ์ข้อมูลข่าวสารของโครงการ และข้อเสนอแนะต่อการพัฒนาโครงการ : ผู้ให้
สัมภาษณ์ ระบุว่าควรมีส่วนร่วมในการติดตามตรวจสอบผลกระทบสิ่งแวดล้อมของโครงการ ได้แก่ ร่วมให้
ข้อมูลที่เป็นประโยชน์ต่อโครงการ ร้อยละ 25.0 รับฟังข้อมูลข่าวสารโครงการ ร้อยละ 22.5 ช่วยเผยแพร่
ข้อมูลโครงการต่อคนในชุมชน ร้อยละ 17.5 ช่วยติดตามดูแลการดำเนินการปฏิบัติตามมาตรการป้องกัน
ร้อยละ 17.5 และช่วยติดตามดูแลกิจกรรมต่างๆ อันจะมีผลให้เกิดความเสียหายของท่อก๊าซฯ ร้อยละ 17.5
และเห็นว่า ควรมีการประชาสัมพันธ์ข้อมูลโครงการเพิ่มเติม ร้อยละ 63.3 และไม่จำเป็นต้องประชาสัมพันธ์
โครงการเพิ่มเติม ร้อยละ 36.4 รูปแบบ/วิธีการ ให้ข้อมูลข่าวสารโครงการ ได้แก่ เสียงตามสาย/รถกระจาย
เสียง (ร้อยละ 33.3) แจกผ่านก้านัน ผู้ใหญ่บ้าน ผู้นำชุมชน (ร้อยละ 20.0) จัดหมาย/เอกสาร แจกต่อ
ประชาชนโดยตรง (ร้อยละ 13.3) แจกเอกสารประชาสัมพันธ์/แผ่นพับตามบ้าน (ร้อยละ 13.3)
ติดประกาศในบริเวณชุมชน (ร้อยละ 6.7) วางเอกสารประชาสัมพันธ์ตามหน่วยงานราชการในพื้นที่ (ร้อยละ
6.7) และจัดประชุมชี้แจงรับฟังความคิดเห็นของประชาชน (ร้อยละ 6.7)

• ข้อเสนอแนะ/ข้อคิดเห็นต่อการพัฒนาโครงการ

- ควรมีการประชาสัมพันธ์ให้มากกว่านี้
- ควรดูแลชุมชนที่อยู่ใกล้เคียง
- ให้ปฏิบัติตามมาตรการอย่างเคร่งครัด
- ควรมีการแนะนำวิธีป้องกันและดูแลตัวเองให้กับผู้ที่อยู่ใกล้ท่อก๊าซฯ

กลุ่มครัวเรือนระยะถัดไป

• ข้อมูลทั่วไปของผู้ให้สัมภาษณ์

เพศ อายุ การนับถือศาสนา ระดับการศึกษา : ผู้ให้สัมภาษณ์เป็นเพศหญิง ร้อยละ 59.5 เป็นเพศชาย ร้อยละ 40.5 มีอายุเฉลี่ย 45.6 ปี อายุต่ำสุด 20 ปี อายุสูงสุด 89 ปี นับถือศาสนาพุทธ ร้อยละ 99.5 และศาสนาอิสลาม ร้อยละ 0.5 การศึกษาสูงสุดของผู้ให้สัมภาษณ์ ได้แก่ ระดับประถมศึกษา (ร้อยละ 49.0) ระดับมัธยมศึกษาตอนปลาย (ร้อยละ 17.6) และระดับมัธยมศึกษาตอนต้น (ร้อยละ 15.4)

อาชีพหลักของผู้ให้สัมภาษณ์ สภาพภายในครัวเรือน ภูมิฐานะ จำนวนปีที่ย้ายมาอาศัยในพื้นที่ และความคิดจะย้ายไปอยู่ที่อื่นในอนาคต : อาชีพหลักของผู้ให้สัมภาษณ์ ได้แก่ อาชีพค้าขาย (ร้อยละ 30.5) อาชีพรับจ้างทั่วไป (ร้อยละ 21.7) ประกอบธุรกิจส่วนตัว (ร้อยละ 17.1) ไม่ได้ประกอบอาชีพ (ร้อยละ 14.9) สภาพครัวเรือนของผู้ให้สัมภาษณ์เป็นหัวหน้าครัวเรือน ร้อยละ 49.0 เป็นคู่สมรส ร้อยละ 42.2 และเป็นบุตร/ธิดา/สะใภ้/เขย ร้อยละ 6.3 ญาติพี่น้อง/ผู้อาศัย ร้อยละ 1.9 และบิดา/มารดา ร้อยละ 0.5 ผู้ให้สัมภาษณ์มีภูมิลำเนาเป็นคนดั้งเดิมในพื้นที่ ร้อยละ 50.5 และย้ายมาจากที่อื่น ร้อยละ 49.5 เช่น กรุงเทพมหานคร จังหวัดนครสวรรค์ จังหวัดพระนครศรีอยุธยา และจังหวัดสระบุรี เป็นต้น จำนวนปีที่อาศัยอยู่ในพื้นที่เฉลี่ย 16.9 ปี จำนวนปีสูงสุด 50.0 ปี จำนวนปีต่ำสุด 1.0 ปี โดยไม่คิดย้ายไปอยู่ที่อื่น ร้อยละ 81.0 ไม่แน่ใจ ร้อยละ 11.0 และคิดว่าจะย้ายไปอยู่ที่อื่น ร้อยละ 8.0

• ข้อมูลของครัวเรือน

จำนวนผู้อยู่อาศัยในครัวเรือน (ประจำ) จำนวนสมาชิกที่ทำงาน/มีรายได้ : ผู้ที่ให้สัมภาษณ์มีจำนวนผู้อยู่อาศัยในครัวเรือนจำนวนคนเฉลี่ย 4 คน จำนวนคนสูงสุด 20 คน จำนวนคนต่ำสุด 1 คน สมาชิกในครัวเรือนเพศชายจำนวนเฉลี่ย 2 คน จำนวนคนสูงสุด 10 คน จำนวนคนต่ำสุด 1 คน เป็นเพศหญิงจำนวนเฉลี่ย 2 คน จำนวนคนสูงสุด 10 คน จำนวนคนต่ำสุด 1 คน จำนวนสมาชิกในครัวเรือนที่มีงานทำ/มีรายได้เฉลี่ย 3 คน จำนวนคนสูงสุด 14 คน จำนวนคนต่ำสุด 1 คน จำนวนสมาชิกที่ไม่มีงานทำเฉลี่ย 1 คน จำนวนคนสูงสุด 3 คน จำนวนคนต่ำสุด 1 คน โดยสาเหตุของจำนวนสมาชิกที่ไม่มีงานทำ ได้แก่ เป็นเด็กก่อนเกณฑ์วัยเรียน กำลังศึกษา เป็นผู้สูงอายุ เป็นผู้พิการ เป็นแม่บ้าน และว่างงาน

ลักษณะที่อยู่อาศัย สิทธิ/ลักษณะการครอบครอง (ถือครอง) การใช้ประโยชน์ที่พักอาศัย อาชีพหลักของครอบครัว อาชีพรองของครัวเรือน รายได้ของครัวเรือน : ผู้ให้สัมภาษณ์ ระบุว่าที่อยู่อาศัยมีลักษณะเป็นบ้านเดี่ยว (ร้อยละ 35.6) ตึก/อาคารพาณิชย์ (ร้อยละ 33.2) ทาวน์เฮาส์ (ร้อยละ 12.9) ห้องเช่า (ร้อยละ 8.5) บ้านไม้ (ร้อยละ 6.6) บ้านกึ่งปูนกึ่งไม้ (ร้อยละ 2.7) และบ้านไม่คงทนถาวร เช่น เเพง กระต๊อบ (ร้อยละ 0.5) โดยร้อยละ 67.1 ระบุว่าบ้าน/อาคารและที่ดินเป็นของตนเอง ร้อยละ 27.6 ระบุว่าทั้งบ้าน/อาคาร และที่ดินเช่า ร้อยละ 3.4 ระบุว่าบ้าน/อาคารเป็นของตนเอง ใช้ที่ดินฟรี ร้อยละ 1.0 ระบุว่าทั้งบ้าน/อาคาร และที่ดินใช้ฟรี ร้อยละ 0.7 ระบุว่าบ้าน/อาคารเป็นของตนเอง แต่เช่าที่ดิน และร้อยละ 0.2 ระบุว่าเป็นสวัสดิการของรัฐ ผู้ให้สัมภาษณ์ใช้ประโยชน์ที่พักอาศัยเป็นที่พักอาศัยอย่างเดียว ร้อยละ 67.6 ใช้เป็นที่พักอาศัยและร้านค้า ร้อยละ 20.7 ใช้เป็นที่พักอาศัยและที่ทำงาน ร้อยละ 8.5 และใช้เป็นร้านค้าเพียงอย่างเดียว ร้อยละ 3.2 อาชีพหลักของครัวเรือน ได้แก่ อาชีพค้าขาย (ร้อยละ 28.3) อาชีพรับจ้างทั่วไป (ร้อยละ 25.1) อาชีพพนักงาน/ลูกจ้างบริษัท (ร้อยละ 20.0) ประกอบธุรกิจส่วนตัว (ร้อยละ 19.5) ทั้งนี้ ครัวเรือนส่วนใหญ่ไม่มีอาชีพรอง (ร้อยละ 94.6) มีครัวเรือนเพียงร้อยละ 5.4 ที่มีอาชีพรอง เช่น ค้าขาย รับจ้างทั่วไป มอเตอร์ไซด์รับจ้าง กิจการบ้านเช่า/ห้องเช่า ร้าน

เสริมสวย ทำการเกษตร เป็นต้น ซึ่งครัวเรือนมีรายได้เพียงพอแก่การครองชีพ/ค่าใช้จ่ายประจำวัน และเหลือเก็บ ร้อยละ 75.6 เพียงพอ ไม่เหลือเก็บ ร้อยละ 20.7 และไม่เพียงพอร้อยละ 3.7

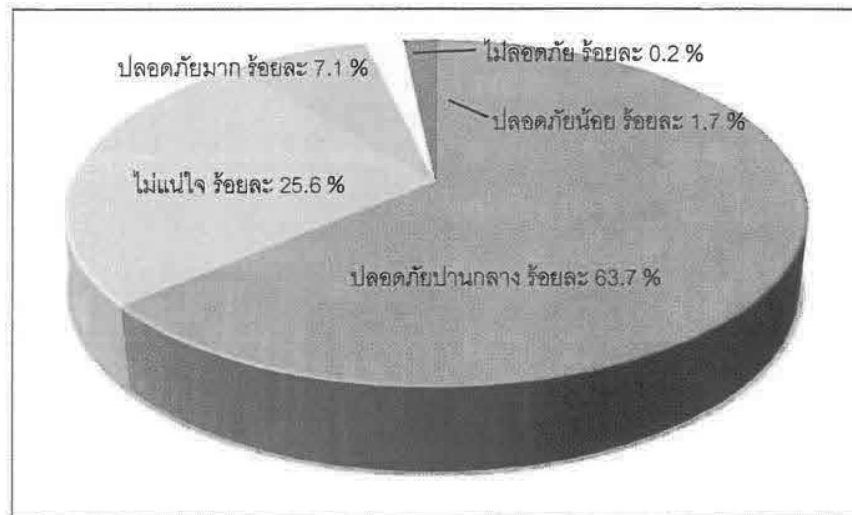
• การรับรู้ข้อมูลข่าวสารของโครงการผลกระทบที่ได้รับจากการดำเนินงานที่ผ่านมา และข้อห่วงกังวลต่อการพัฒนาโครงการ

การรับรู้ข้อมูลข่าวสารของโครงการ : ผู้ให้สัมภาษณ์เคยรับทราบมาก่อน ร้อยละ 80.5 และรับทราบเป็นครั้งแรกร้อยละ 19.5 โดยรับทราบข้อมูลข่าวสารจากสื่อประชาสัมพันธ์ของโครงการ (ร้อยละ 33.0) เช่น แผ่นพับ เสียงตามสาย รถกระจายเสียง เป็นต้น เห็นโครงการเอง (ร้อยละ 30.0) เพื่อน/คนรู้จัก/ญาติพี่น้อง (ร้อยละ 19.6) เจ้าหน้าที่ชุมชนสัมพันธ์ของบริษัท คลองหลวง ยูทิลิตี้ จำกัด (ร้อยละ 4.9) ป้ายประกาศของโครงการ (ร้อยละ 4.9) และผู้นำชุมชน (ร้อยละ 3.8)

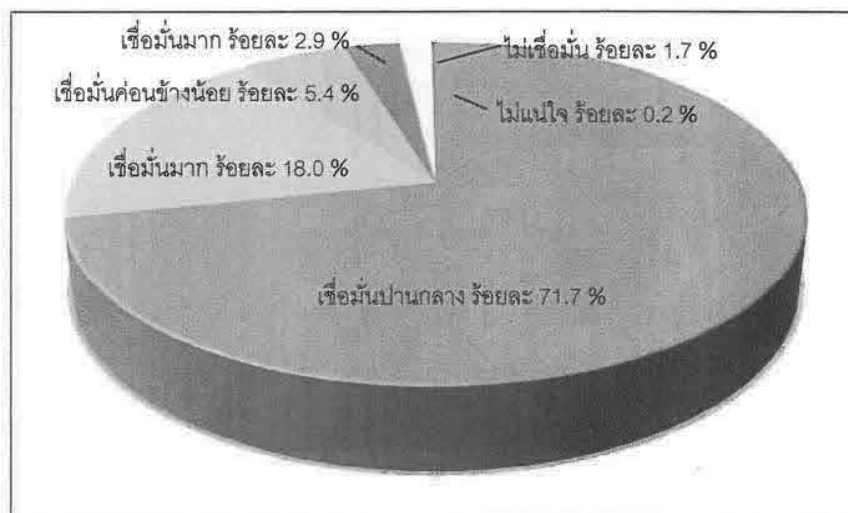
ผลกระทบจากการดำเนินงาน ระยะก่อสร้างและระยะดำเนินการ และ ความห่วงกังวลเกี่ยวกับโครงการ : ผู้ให้สัมภาษณ์ ร้อยละ 96.8 ไม่เคยได้รับผลกระทบจากการดำเนินงานในระยะก่อสร้างของโครงการ และร้อยละ 3.2 เคยได้รับผลกระทบจากการดำเนินการในระยะก่อสร้าง เช่น ฝุ่นละออง เสียงดัง ต้องรื้อบ้าน และกลิ่นเหม็น เป็นต้น เมื่อสอบถามถึงความปลอดภัยของการส่งก๊าซธรรมชาติทางท่อ ผู้ให้สัมภาษณ์เห็นว่ามีความปลอดภัยปานกลางร้อยละ 63.7 ไม่แน่ใจร้อยละ 25.6 ปลอดภัยมากร้อยละ 7.1 ไม่ปลอดภัยร้อยละ 2.0 และปลอดภัยน้อยร้อยละ 1.7 (รูปที่ 3.2.2-5) ทั้งนี้ ผู้ให้สัมภาษณ์คาดว่าไม่ได้รับผลกระทบจากระยะดำเนินการ ร้อยละ 94.1 เนื่องจากไม่มีผลกระทบ สภาพปัจจุบันไม่เปลี่ยนแปลง อยู่ไกลจากแนวท่อ เชื้อมั่นในมาตรการป้องกันผลกระทบ เป็นต้น และมีผู้คาดว่าจะได้รับผลกระทบร้อยละ 5.4 โดยคาดว่าผลกระทบที่จะได้รับ เช่น ความร้อน ฝุ่นละออง เสียงดัง การรั่วไหล/การระเบิด และสารพิษ เป็นต้น โดยเสนอแนะแนวทางลดผลกระทบ เช่น ควรมีการควบคุมดูแลให้ดี เป็นต้น และมีผู้ที่ไม่แน่ใจเกี่ยวกับผลกระทบในระยะดำเนินการร้อยละ 0.2 และไม่แสดงความคิดเห็นร้อยละ 0.2 อย่างไรก็ตาม ผู้ให้สัมภาษณ์ส่วนใหญ่ไม่ห่วงกังวลเกี่ยวกับโครงการ (ร้อยละ 88.0) ด้วยเหตุผล เช่น ยังไม่มีผลกระทบ เชื้อมั่นในมาตรการป้องกันผลกระทบ อยู่ไกลจากแนวท่อ เป็นต้น และมีผู้ห่วงกังวลเกี่ยวกับโครงการร้อยละ 11.7 โดยมีความห่วงกังวล เช่น กังวลเรื่องการระเบิด/การรั่วไหล และสิ่งแวดล้อม เป็นต้น และมีผู้ไม่แสดงความคิดเห็นร้อยละ 0.2

ความเชื่อมั่นในการปฏิบัติตามมาตรการป้องกันและแก้ไขผลกระทบสิ่งแวดล้อม และติดตามตรวจสอบผลกระทบสิ่งแวดล้อมของโครงการ : ผู้ให้สัมภาษณ์เชื่อมั่นปานกลางร้อยละ 71.7 เชื้อมั่นมากร้อยละ 18.0 เชื้อมั่นค่อนข้างน้อยร้อยละ 5.4 เชื้อมั่นมากที่สุดร้อยละ 2.9 ไม่เชื่อมั่นร้อยละ 1.7 และไม่แน่ใจร้อยละ 0.2 (รูปที่ 3.2.2-6)

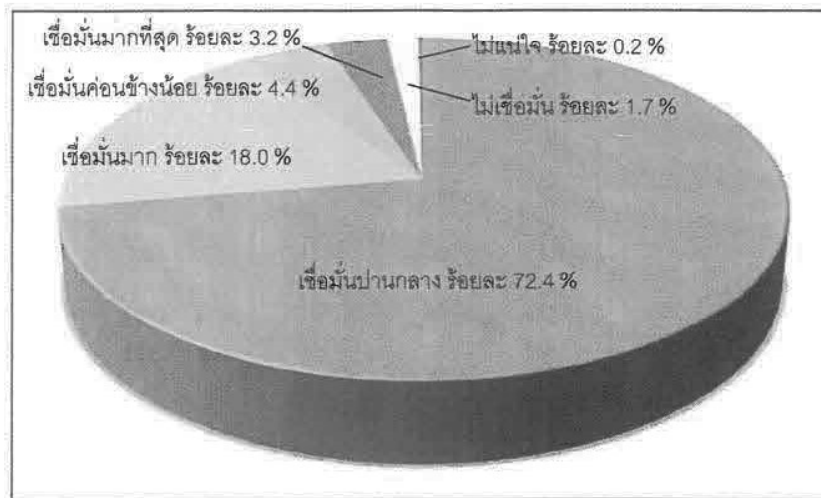
ความเชื่อมั่นในระบบการติดตามตรวจสอบแนวท่อก๊าซธรรมชาติ : ผู้ให้สัมภาษณ์เชื่อมั่นปานกลางร้อยละ 72.4 เชื้อมั่นมากร้อยละ 18.0 เชื้อมั่นค่อนข้างน้อยร้อยละ 4.4 เชื้อมั่นมากที่สุดร้อยละ 3.2 ไม่เชื่อมั่นร้อยละ 1.7 และไม่แน่ใจร้อยละ 0.2 (รูปที่ 3.2.2-7)



รูปที่ 3.2.2-5 : ความปลอดภัยของการส่งก๊าซธรรมชาติทางท่อ



รูปที่ 3.2.2-6 : ความเชื่อมั่นในการปฏิบัติตามมาตรการป้องกันและแก้ไขผลกระทบสิ่งแวดล้อม
และติดตามตรวจสอบผลกระทบสิ่งแวดล้อมของโครงการฯ



รูปที่ 3.2.2-7 : ความเชื่อมั่นในระบบการติดตามตรวจสอบแนวท่อก๊าซธรรมชาติ

• การมีส่วนร่วมในการติดตามตรวจสอบผลกระทบสิ่งแวดล้อมของโครงการ การประชาสัมพันธ์ข้อมูลข่าวสารของโครงการ และข้อเสนอแนะต่อการพัฒนาโครงการ : ผู้ให้สัมภาษณ์ ระบุว่าประชาชนควรมีส่วนร่วมในการติดตามตรวจสอบผลกระทบสิ่งแวดล้อมของโครงการ ได้แก่ ร่วมให้ข้อมูลที่เป็นประโยชน์ต่อโครงการร้อยละ 26.5 รับฟังข้อมูลข่าวสารโครงการร้อยละ 23.1 ช่วยเผยแพร่ข้อมูลโครงการต่อคนในชุมชนร้อยละ 21.2 ช่วยติดตามดูแลการดำเนินการปฏิบัติตามมาตรการป้องกันร้อยละ 18.8 และช่วยติดตามดูแลกิจกรรมต่างๆ อันจะมีผลให้เกิดความเสียหายของท่อก๊าซฯ ร้อยละ 10.3 การประชาสัมพันธ์โครงการควรมีการประชาสัมพันธ์ข้อมูลเพิ่มเติมร้อยละ 72.2 และไม่จำเป็นต้องประชาสัมพันธ์โครงการเพิ่มเติมร้อยละ 27.8 โดยให้ความเห็นว่ารูปแบบ/วิธีการ ให้ข้อมูลข่าวสารโครงการที่เหมาะสม ได้แก่ จัดหมาย/เอกสาร แจ้งต่อประชาชนโดยตรง (ร้อยละ 20.5) แจกเอกสารประชาสัมพันธ์/แผ่นพับตามบ้าน (ร้อยละ 20.2) สื่อเสียงตามสาย/รถกระจายเสียง (ร้อยละ 16.7) แจ้งผ่านกำนัน ผู้ใหญ่บ้าน ผู้นำชุมชน (ร้อยละ 16.5) ติดประกาศในบริเวณชุมชน (ร้อยละ 15.0) จัดประชุมรับฟังความคิดเห็นของประชาชน (ร้อยละ 5.5) วางเอกสารประชาสัมพันธ์ตามหน่วยงานราชการในพื้นที่ (ร้อยละ 4.3) และแจ้งข้อมูลข่าวสารผ่านหน่วยงานราชการในพื้นที่ (ร้อยละ 1.4)

• ข้อเสนอแนะ/ข้อคิดเห็นต่อการพัฒนาโครงการ

- ควรมีการประชาสัมพันธ์ให้มากกว่านี้
- ให้ปฏิบัติตามมาตรการอย่างเคร่งครัด
- ควรตรวจสอบแนวท่ออยู่เป็นประจำ
- ควรมีการชี้แจงให้ชาวบ้านทราบถึงการปฏิบัติตัวเมื่อเกิดเหตุการณ์ฉุกเฉิน
- ควรมีการสนับสนุนและพัฒนาชุมชนอย่างทั่วถึง
- หากเกิดความเสียหายควรเข้ามารับผิดชอบ
- ประชาชนควรมีส่วนร่วมมากกว่านี้
- ควรปรับปรุงเรื่องเสียงดังและฝุ่นละออง
- ควรสร้างท่อระบายน้ำเพิ่มขึ้น
- ควรให้นักวิชาการเข้ามาตรวจสอบสภาพแวดล้อม เพื่อสร้างความมั่นใจว่า

ไม่ได้รับผลกระทบ